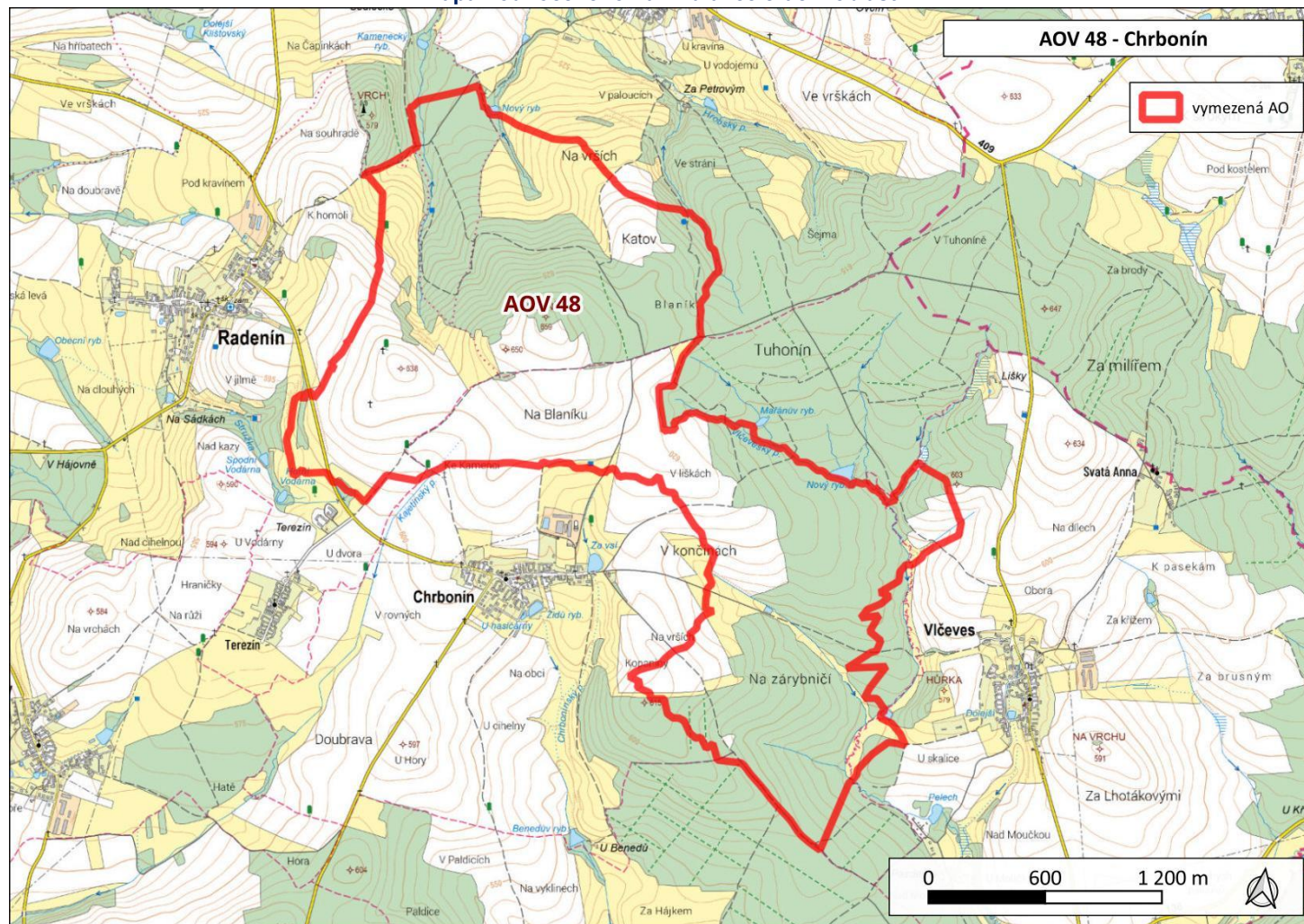
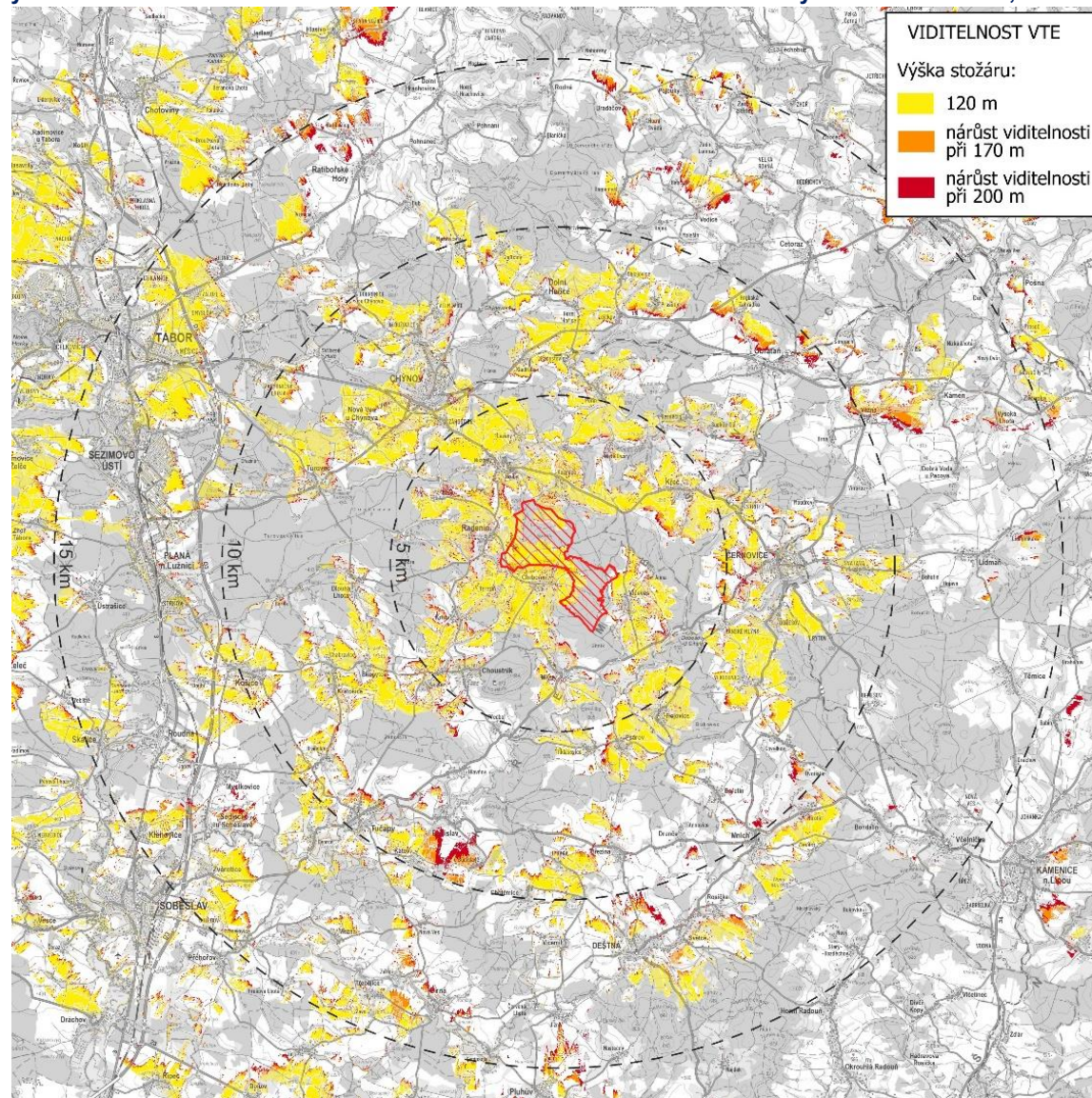


Akcelerační oblast	AOV48 Chrbonín
Kraj	Jihočeský kraj
Dotčené obce	Chrbonín, Mlýny, Radenín, Víceves

Mapa hodnoceného návrhu akcelerační oblasti



Analýza nárůstu viditelnosti – hodnocena viditelnost vrcholu stožáru VTE o výškách stožáru 120, 170 a 200 m.



Potenciální vlivy uplatnění Z2ÚRP na jednotlivé složky životního prostředí				Vliv při uplatnění podmínek a zmírňujících opatření ÚO
Sídla – obyvatelstvo, hluk a veřejné zdraví:	<p>Nejbližší obytná zástavba: Radonín, Chrbonín, Vlčeves – nad 500 m. Předpokládaný zdroj hluku: max. 106 dB na jednu VTE, požadavek na vzdálenost od obytné zástavby min. 500 m (předpokládaná hluková zátěž v takové vzdálenosti cca 37 dB). Není předpoklad překračování hlukových limitů, možnost obtěžování v okrajové zástavbě v noční době. Vlivy na veřejné zdraví zanedbatelné. Hlukové vlivy v době výstavby jen z dopravy – zanedbatelné. Ve Vlčevsi, Pazderně, Radoníně a Kozmicích několik rekreačních objektů. Vlivy zanedbatelné s ohledem, že se nejedná o obytnou zástavbu.</p> <p>Z hlediska stroboskopického efektu nelze vyloučit v místech viditelnost VTE od obytné zástavby vystavení obyvatelstva flicker efektu se zanedbatelným vlivem na veřejné zdraví.</p> <p>Podmínky a zmírňující opatření ÚO: Negativním vlivům předcházeno vymezením AO nad 500 m od zástavby. Podmínka na podrobnou hlukovou studii působení hluku na obytnou zástavbu (chráněné venkovní prostory) zahrnující kumulativní působení ostatních existujících a povolených zdrojů hluku. Podmínka pro navazující řízení na zpracování studie působení stroboskopického efektu na obytnou zástavbu.</p> <p>Opatření SEA: Navržené podmínky a zmírňující opatření ÚO řešeny dostatečně, bez dalšího návrhu dle SEA.</p>			0
Účinek	Přímý, zanedbatelný	Čas / Trvání	Krátkodobé 0, dlouhodobé 0	
Klima a ovzduší:	<p>Vlivy na ovzduší v době výstavby zanedbatelné (prašnost při přesunu zemin, emise ze spalování PHM, sekundární prašnost), v době provozu mírně pozitivní z důvodu náhrady spalovacích zdrojů při výrobě el. energie.</p> <p>Podmínky a zmírňující opatření ÚO: Vliv zanedbatelný, podmínky nestanoveny.</p> <p>Opatření SEA: Bez dalšího návrhu dle SEA.</p>			0 / +1
Účinek	Přímý zanedbatelný v době výstavby, nepřímý mírně pozitivní v době provozu	Čas / Trvání	Krátkodobý 0, dlouhodobý +1	
Příroda a biologická rozmanitost:	<p>Nejbližším cenným územím ve vztahu k AO je PP a EVL Hroby, cca 1,3 km S od AO. Předmětem ochrany PP jsou luční společenstva s populací hořečku mnohotvarého českého a další ohrožené druhy (hmyz, obojživelníci, plazi. Vliv na PP a EVL lze i vzhledem ke vzdálenosti od AO vyloučit.</p> <p>Z provedeného biologického posouzení vyplývá pro hodnocenou AO následující:</p> <p>Na území AO se nachází drobné fragmenty habitatu 91E0* Smíšené jasanovo-olšové lužní lesy temperátní a boreální Evropy v údolích vodních toků. Biologické posouzení navrhuje v habitatech vyloučení zástavby do 20 m od lužních lesů, ÚO uvádí podmínku ochrany vodních ekosystémů do 8 m od břehové hrany a obecnou ochranu lesů včetně vodních toků se stanovením kompenzace v případě záboru. Na habitaty lze očekávat zanedbatelný až nulový vliv.</p> <p>Významnější koncentrace druhů s úzkou vazbou na biotop a nízkou disperzí (rostliny, hmyz, obojživelníci, plazi, drobní savci) jsou v AO vázány na lesy (rostliny, ptáci, netopýři). ÚO stanovuje podmínku větší ochrany lesů, včetně kompenzace záboru. Významný negativní vliv lze vyloučit.</p> <p>V AO a blízkém okolí se nachází na VTE citlivé druhy ptáků: luňák červený, káně lesní, biotopově zajímavé druhy sluka lesní, křepelka polní, hýl rudý aj. Oblast se dle map citlivosti k VTE nenachází v oblasti vysokého či extrémního rizika. Střety s jedinci ptáků jsou v AO v rámci podmínek ÚO obecně minimalizovány prostřednictvím specifikace technických parametrů VTE a organizačních opatření. Lze předpokládat mírně negativní vliv.</p>			-1

	<p>V okolí AO se nachází citlivé druhy netopýrů: netopýr rezavý, netopýr stromový, netopýr parkový, netopýr nejmenší aj. Významnější nálezy netopýrů se dle ČESON nacházejí cca 3 km J od AO. Dle aktuálního metodického postupu ČESON by minimální ochranná zóna kolem každé význačné lokality u VTE měla činit 3 km. Tato podmínka je splněna. Způsob ochrany letounů bude dle ÚO nastaven po monitoringu letové aktivity netopýrů, který bude provozovatel povinen zajistit. Lze předpokládat mírně negativní vliv.</p> <p>Podmínky a zmírňující opatření ÚO: Negativním vlivům předcházeno vymezením AO mimo hlavní přírodně cenné lokality. Nastaveny podmínky ochrany pro mokřady, prameniště, rašeliníště, vodní plochy a toky – tj. realizace ve vzdálenosti min. 8 metrů od břehové hrany. Stanoveny podmínky pro ochranu lesních biotopů. Nastaveny podmínky pro ochranu ptáků, nastaveny provozní podmínky pro ptáky a letouny. Stanovena podmínka v osvětlení pro ochranu hmyzu (doba osvětlení, spektrum).</p> <p>Opatření SEA: Navržené podmínky a zmírňující opatření ÚO řešeny dostatečně, bez dalšího návrhu dle SEA.</p>			
Účinek:	Přímý, mírně negativní	Čas / Trvání:	Krátkodobé -1, dlouhodobé -1	
Krajinný ráz:	<p>Z analýzy viditelnosti vyplývá, že hodnocené území se vyznačuje vysokou koncentrací kulturně-historických hodnot v blízkém i širším okolí a současně vazbou na výrazné krajinné dominanty širšího prostoru. V bezprostředním okolí do 1 km se nacházejí významné památky, zejména výklenková kaple sv. Anny, pohřební hrobka Latourů, kostel sv. Markéty, zámek, opevnění obce a židovský hřbitov. V pásmu 1–2 km na ně navazují další sakrální a historické objekty, například kostel sv. Kateřiny, kostel Nanebevzetí Panny Marie, fara, zámek či vodní mlýn. V širším okolí do 5 km a dále se pak koncentrují další významné kostely, zámky, tvrze, usedlosti, židovské hřbitovy a zřícenina hradu Kozí Hrádek, tedy soubor hodnot, které se výrazně podílejí na obrazu krajiny a jejich pohledových vztazích.</p> <p>Území je zároveň součástí krajinného rámce, v němž se uplatňují hodnoty spojené s přírodním prostředím Turoveckého lesa, dominantou hradu Choustník, obrazem Černovic, historickou strukturou Sudkova Dolu s tvrzí, významným horizontem hřbetu Svidníku, nerušenou krajinou zámku Červená Lhota a ikonickou dominantou hradu Kámen. Tento soubor hodnot vytváří citlivou kompozici krajiny, v níž je nutné chránit nejen jednotlivé památky, ale i jejich obraz v krajině a jejich vzájemné vazby. V tomto případě lze očekávat potenciálně mírně negativní vliv.</p> <p>Jedním z limitů je ochrana nerušeného obrazu dominanty hradu Choustník, a to zejména v osách V–Z a SZ–JV, kde se hrad i obraz vsi v podhradí s dominantou kostela nejvýrazněji uplatňují. Současně je v území přítomna kumulace s dalšími akceleračními oblastmi. Větrné elektrárny by se zde proto promítaly do citlivých pohledových vazeb, narušovaly by uplatnění dominanty hradu i historického obrazu sídla a oslabovaly by čitelnost krajinné kompozice. Z tohoto důvodu je jako dílčí zmírnění uvažováno prostorové členění do menších „hnízd“, reflektujících uvedené hodnoty, nikoli volné rozptýlení záměru v krajině.</p> <p>Podmínky a zmírňující opatření ÚO: V akcelerační oblasti mohou být umístěny větrné elektrárny o maximální výšce 250 m, přičemž související stavby pro ukládání energie nesmí přesáhnout 8 m a jejich plocha může činit nejvýše 0,06 ha na jednu VTE a 0,7 ha pro celou oblast. Dále je řešena ochrana obrazu dominanty hradu Choustník.</p> <p>Opatření SEA: Navržené podmínky a zmírňující opatření jsou v ÚO řešeny s ohledem na charakter záměru v adekvátním rozsahu. V rámci posouzení SEA nejsou navržena další zmírňující opatření.</p>			-1
Účinek:	Přímý – mírně negativní	Čas / Trvání:	Dlouhodobý mírně negativní	
Krajina – ÚSES, migrační prostupnost, zeleň mimo les,	<p>ÚSES nadregionální a regionální úrovně se na území AO nevyskytuje, v AO vede síť lokální úrovně. Umístění VTE navazující infrastruktury do těchto prvků může snížit funkčnost těchto prvků, v rámci ÚO je přípustné pouze křížení s lokálními biokoridory.</p> <p>Přes vymezenou AO vede migrační koridoru biotopu vybraných zvláště chráněných druhů velkých savců. Jedná se o zalesněný koridor zahrnující zalesněný vrchol Blaník. Případným umístěním VTE a doprovodné infrastruktury (přístupové komunikace, manipulační plochy, samotná instalace VTE) může dojít ke snížení průchodnosti migračního koridoru a fragmentaci území. Dle podmínek ÚO nesmí záměry</p>			-1

prostupnost pro člověka:	<p>OZE dojt ke snížení průchodnosti migračního koridoru, fragmentaci území ani vzniku fyzických nebo vizuálních bariér, které by mohly omezit pohyb velkých savců v rámci jejich přirozených migračních tras. S ohledem na dotčení biotopu vybraných zvláště chráněných druhů velkých savců lze na předměty ochrany využívající biotop předpokládat mírně negativní vliv.</p> <p>V dotčené AO se nachází minimálně zastoupená mimolesní zeleň – skupiny stromů, pozůstatky remízů a mezí, pozůstatky liniové zeleně. Lze očekávat mírně negativní dopad až zanedbatelný dopad na zeleň – odstranění části porostů (přístupové komunikace a manipulační plochy). V AO se nenacházejí památné stromy. V ÚO je uvedena podmínka ochrany křovin na bývalých mezích a remízů ve smyslu kompenzace záborů. Významný negativní vliv na zeleň lze vyloučit.</p> <p>Zařízení pro ukládání elektřiny mají obvykle podobu jednoho nebo více lodních kontejnerů, často v oploceném areálu, přičemž kapacita jednotlivých realizovaných úložišť, a tím i jejich plošná výměra, se v posledních letech dynamicky zvyšuje. V rámci ÚO je stanovena podmínka max. výměry areálů určených pro skladování elektřiny, a to do 0,06 ha v rámci jednoho záměru OZE a 0,7 ha pro celou AO. Prostupnost krajiny pro člověka by neměla být omezena, naopak lze očekávat mírně pozitivní vliv realizací nových přístupových komunikací.</p> <p>Podmínky a zmírňující opatření ÚO: Stanovena ochrana ÚSES vyjma nezbytného křížení infrastruktury s biokoridory. Stanovena ochrana migrační prostupnosti území. Stanovena ochrana mimolesní zeleně – nutnost kompenzace záboru.</p> <p>Opatření SEA: Navržené podmínky a zmírňující opatření ÚO řešeny dostatečně, bez dalšího návrhu dle SEA.</p>			
Účinek	Přímý mírně negativní	Čas / Trvání	Dlouhodobý, trvalý, mírně negativní	
Zemědělský půdní fond:	<p>Přítomnost ZPF ve všech 5 třídách ochrany, pouze nízké výměry, převažují zábory v I. třídě ochrany. S ohledem na nízký rozsah záborů ve vyšší třídě ochrany dále neřešeno. V případě VTE a doprovodných staveb (rozvodnů, úložišť el. energie, komunikací apod.) v AO je zábor pro zajištění bezpečnosti hodnocen jako považován za trvalý. Uplatnění AO nebude mít vliv na ekologické funkce půdy. Zábor půdy je s ohledem na relativně malou výměru a na rozlohu zemědělské půdy v AO a jejím okolí považován za mírně negativní vliv.</p> <p>Podmínky a zmírňující opatření ÚO: Stanovena podmínka pro zachování funkčnosti stávajících meliorací a závlah. Stanoveny podmínky pro zajištění zemědělského hospodaření a funkčnosti protierozních opatření.</p> <p>Opatření SEA: Navržené podmínky a zmírňující opatření ÚO řešeny dostatečně, bez dalšího návrhu dle SEA.</p>			-1
Účinek	Přímý mírně negativní	Čas / Trvání	Trvalý mírně negativní	
PUPFL:	<p>U PUPFL (jen hospodářský les) nastane dočasný zábor pro přístupové komunikace v rozsahu max. 1000 m². Pro umístění samotných VTE je dočasný zábor PUPFL 400 m² pro jednu VTE. Vliv zanedbatelný v době výstavby a po celou dobu existence VTE. Potenciální trvalý vliv (výstavba rozvodnů apod. jako trvalých staveb) je zanedbatelný. Uplatnění AO nebude mít vliv na ekologické funkce lesa.</p> <p>Podmínky a zmírňující opatření ÚO: Vliv zanedbatelný, podmínky nestanoveny.</p> <p>Opatření SEA: Bez dalšího návrhu dle SEA.</p>			0
Účinek	Přímý zanedbatelný	Čas / Trvání	Trvalý zanedbatelný	
Povrchové a podzemní vody:	<p>AO protéká Vlčevský potok. AO je vymezena mimo záplavová území a mimo plochy povrchových vod a nevede ke zhoršení odtokových poměrů v území. Nenacházejí se zde ochranná pásma vodních zdrojů. Odpadní vody nevznikají, spotřeba vody je zanedbatelná jen v době výstavby, v době provozu nulová. Dešťové vody budou i nadále zasakovat do terénu v těsné blízkosti VTE a souvisejícího zařízení. Vlivy na povrchové a podzemní vody mohou nastat jen v době výstavby vlivem havárie vozidel nebo stavebních mechanismů (vliv je statisticky nepravděpodobný), při provozu může potenciálně nastat únik mazadel a trafoolejů – zanedbatelný vliv. Toto bude řešeno v navazujícím řízení zpracováním havarijních plánů, zajištěním sanačních prostředků.</p>			0

	<p>Vlivy na podzemní vody se předpokládají nulové nebo zanedbatelné. VTE jsou zakládány v malé hloubce pod terénem (2-4 m), s betonáží v malé ploše (cca 400 m²) a obvykle na vyvýšených místech. Z hlediska plošných i lokálních vlivů se jedná o hloubku a plochu, která nemůže proudění vod v území sledovatelným způsobem ovlivnit, v zanedbatelné míře se negativně může projevit jen v při povrchovém kolektoru v době výstavby.</p> <p>Podmínky a zmírňující opatření ÚO: Stanovena podmínka na ochranu mokřadů, pramenišť, vodních ploch a toků vyjma nezbytných křížení liniové dopravní a technické infrastruktury s vodním tokem.</p> <p>Opatření SEA: Navržené podmínky a zmírňující opatření ÚO řešeny dostatečně, bez dalšího návrhu dle SEA.</p>		
Účinek	Přímý zanedbatelný	Čas / Trvání	Krátkodobý zanedbatelný, dlouhodobý a trvalý nulový
Horninové prostředí:	<p>VTE jsou zakládány v malé hloubce pod terénem (2-4 m), s betonáží v malé ploše (cca 400 m²) – z hlediska vlivu na horninové prostředí je vliv hodnocen jako zanedbatelný. AO je vymezena mimo ložiska nerostných surovin a mimo svahové deformace nacházející se v území. V AO velmi malé poddolovaná území. Vliv je hodnocen jako nulový.</p> <p>Podmínky a zmírňující opatření ÚO: Vliv zanedbatelný, stanovena podmínka při umisťování záměrů OZE respektovat.</p> <p>Opatření SEA: Bez dalšího návrhu dle SEA.</p>		0
Účinek	Přímý zanedbatelný	Čas / Trvání	Krátkodobý zanedbatelný
Hmotné statky:	<p>VTE budou dle ÚO umisťovány mimo kontakt s obytnou zástavbou, potenciální dosah vlivů vibrací nebo havárií na hmotné statky se nepředpokládá. Vliv je hodnocen jako nulový v době výstavby i v době existence a provozu VTE. AO prochází koridor pro dvojité vedení 400 kV Kočín–Mírovka, včetně souvisejících ploch pro rozšíření elektrických stanic.</p> <p>Podmínky a zmírňující opatření ÚO: Stanovena podmínka, že VTE budou umisťovány mimo tento koridor.</p> <p>Opatření SEA: Bez dalšího návrhu dle SEA.</p>		0
Účinek	Nulový	Čas / Trvání	Nulový ve všech časových řadách
Kulturní a historické hodnoty:	<p>Hodnocené území se vyznačuje vysokou koncentrací kulturně-historických hodnot v blízkém i širším okolí a současně vazbou na výrazné krajinné dominanty širšího prostoru. V bezprostředním okolí do 1 km se nacházejí významné památky, zejména výklenková kaple sv. Anny, pohřební hrobka Latourů, kostel sv. Markéty, zámek, opevnění obce a židovský hřbitov. V pásmu 1–2 km na ně navazují další sakrální a historické objekty, například kostel sv. Kateřiny, kostel Nanebevzetí Panny Marie, fara, zámek či vodní mlýn. V širším okolí do 5 km a dále se pak koncentrují další významné kostely, zámky, tvrze, usedlosti, židovské hřbitovy a zřícenina hradu Kozí Hrádek, tedy soubor hodnot, které se výrazně podílejí na obrazu krajiny a jejich pohledových vztazích. V tomto případě lze očekávat potenciálně mírně negativní vliv.</p> <p>Podmínky a zmírňující opatření ÚO: Nastavena podmínka pro max. výšku VTE z důvodu ochrany krajinného rázu a kulturních hodnot v území. Stanovena podmínka ochrany nemovitých kulturních památek. Dále je řešena ochrana obrazu dominanty hradu Choustník.</p> <p>Opatření SEA: Navržené podmínky a zmírňující opatření jsou v ÚO řešeny s ohledem na charakter záměru v adekvátním rozsahu. V rámci posouzení SEA nejsou navržena další zmírňující opatření.</p>		-1
Účinek	Nepřímý mírně negativní	Čas / Trvání	Dlouhodobý a trvalý mírně negativní
Kumulativní a synergické vlivy			
Přehled relevantních záměrů v území	PŮR/ZŮR:	Koridor pro dvojité vedení 400 kV Kočín–Mírovka, včetně souvisejících ploch pro rozšíření elektrických stanic.	
	Další:	V navržené AO a v okolí do 2 km od ní se nenacházejí významné zdroje hluku nebo emisí (průmyslová zástavba, lomy, dálnice a silnice I. třídy, letiště, železniční trati regionálního nebo nadregionálního významu). Nenacházejí se zde ani	

s potenciální kumulací/synergií:	stavby nebo záměry vyvolávající kumulaci vlivů na krajinný ráz. Kumulace s dalšími navrhovanými akceleračními oblastmi na Tábořsku, Pelhřimovsku a Pacovsku.		
Hodnotící komentář k potenciálním vlivům:	Koridor pro dvojité vedení – kumulativní vliv na krajinný ráz, oproti VE omezený rozsah. Kumulace vlivů na krajinný ráz s dalšími navrhovanými AO v oblasti. Předpoklad kumulace vlivů (mírně negativních) na krajinný ráz, respektive vizuální charakteristiky území. Bez jiných kumulativních vlivů. Synergické vlivy nezjištěny. Podmínky a zmírňující opatření ÚO: V rámci ochrany krajinného rázu byl stanoven limit max. výšky VTE včetně rotoru na 250 m. Stanoveny podmínky na půdorysnou výměru areálů a výšku objektů určených pro skladování elektřiny a požadavky na využití tlumených, přírodních a neutrálních barev u vedlejších staveb a oplocení. Opatření SEA: Podmínky a zmírňující opatření stanovená v rámci územního opatření pro ochranu KR jsou stanoveny dostatečně, respektive adekvátně k možnostem opatření pro tento typ staveb. Bez dalšího návrhu dle SEA.		-1
Účinek	Přímý mírně negativní	Čas / Trvání	Dlouhodobý a trvalý mírně negativní
Potenciální vlivy přesahující státní hranice:	AO je navržena ve vzdálenosti cca 40 km od hranice s Rakouskem, bez potenciálně negativních vlivů. Zanedbatelný až mírně pozitivní vliv k ochraně klimatu uplatnění AO se uplatní v globálním měřítku, tedy i z hlediska přeshraničního působení. Bez vlivů na další složky ŽP. Podmínky a zmírňující opatření ÚO: Bez negativních a významných pozitivních přeshraničních vlivů, podmínky nestanoveny. Opatření SEA: Bez dalšího návrhu dle SEA.		0/+1
Zhodnocení dostatečnosti podmínek a zmírňujících opatření stanovených v návrhu územního opatření (ÚO)			
Z výše uvedeného hodnocení vyplývá, že podmínky a zmírňující opatření stanovená v rámci územního opatření pro ochranu jednotlivých složek životního prostředí jsou stanoveny dostatečně, respektive adekvátně k možnostem opatření pro tento typ staveb. V rámci SEA hodnocení proto nejsou navrhována další opatření pro prevenci, zmírnění nebo minimalizaci negativních vlivů na životní prostředí a veřejné zdraví. X – Bez dalších doporučení dle SEA			
Závěry a doporučení			
Za hlavní mírné negativní vliv uplatnění AO lze považovat ovlivnění krajinného rázu a kulturních hodnot širšího území. Hodnocené území se vyznačuje vysokou koncentrací kulturně-historických hodnot, které se uplatňují v bezprostředním okolí i v širších krajinných souvislostech. Území je součástí hodnotného krajinného rámce s vazbou na přírodní prostředí (PP Turovecký les) a významné krajinné dominanty, zejména hrad Choustník a hrad Kámen. Charakter krajiny je dále určován výraznými horizonty (např. hřbet Svidníku), specifickými obrazy sídel (např. Černovice v ose SV–JZ) a historickými strukturami, včetně prostoru Sudkova Dolu s tvrzí jako dochovaného krajinného celku. Větrné elektrárny by se v území projevil jako nové výškové dominanty, které ovlivní kompoziční vztahy. Tyto vlivy jsou adekvátně řešeny podmínkami stanovenými v územním opatření. Potenciálně mírné negativní kumulativní vlivy jsou předpokládány na krajinný ráz, a to s koridorem pro elektrické vedení a s dalšími návrhovými AO v oblasti, synergické vlivy nebyly zjištěny. Mírně negativní vlivy byly identifikovány mimo krajinný ráz také u přírody a biologické rozmanitosti, krajiny, zemědělský půdního fondu, kulturních a historických hodnot. Vlivy na ostatní složky životního prostředí jsou zanedbatelné nebo nulové. Bez negativních a významných pozitivních přeshraničních vlivů.			
Nebyl identifikován významně negativní vliv na jednotlivé složky životního prostředí. Navržená akcelerační oblast včetně územního opatření je akceptovatelná.			
Monitoring vlivů – návrh ukazatelů:	Ukazatel	Jednotka	Poznámka, četnost sledování, kdo sleduje, vztah ke složkám ŽP
	Skutečný instalovaný výkon OZE v AO	MW	Celkový instalovaný výkon všech VTE v AO, četnost: v souladu se zprávou o uplatňování ÚRP, sleduje MPO, vztah: klima, zdroj: ÚAP ČR a jednotlivých krajů, data MPO

	Skutečný počet VTE v AO	Počet (ks) a výška horní úvrati (m)	Skutečný počet VTE a jejich výšky. četnost: v souladu se zprávou o uplatňování ÚRP, sleduje MPO, vztah: k ochraně KR, zdroj: ÚAP ČR a jednotlivých krajů, data MPO
	Zábory ZPF způsobených záměry a navazující infrastrukturou	m ²	Skutečné zábory ZPF (ha), četnost: v souladu se zprávou o uplatňování ÚRP, sleduje MPO, vztah: k ochraně ZPF, zdroj: zdroj: ÚAP ČR a jednotlivých krajů, data MPO
	Zábory PUPFL způsobených záměry a navazující infrastrukturou	m ²	Pouze v případě zásahu do lesních porostů. četnost: v souladu se zprávou o uplatňování ÚRP, sleduje MPO, vztah: k ochraně PUPFL, zdroj: ÚAP ČR a jednotlivých krajů, data MPO
	Souhrnné výstupy monitoringu mortality ptáků	Závěry monitoringu	Souhrnná zpráva z monitoringu mortality ptáků v akcelerační oblasti včetně navržených opatření a zhodnocení jejich uplatnění, četnost: v souladu se zprávou o uplatňování ÚRP, zdroj: Monitoring provozovatelů VTE
	Souhrnné výstupy akustického monitoringu letové aktivity netopýrů	Závěry monitoringu	Souhrnná zpráva z monitoringu netopýrů v akcelerační oblasti včetně navržených opatření a zhodnocení jejich uplatnění, četnost: v souladu se zprávou o uplatňování ÚRP, zdroj: Monitoring provozovatelů VTE
	Hmotný majetek, krajinný ráz, kulturní a historické hodnoty – monitoring pro předpokládané vizuální ovlivnění nelze stanovit.		